

Vorausgegangene Arbeiten:

Luftfilter (4) ausgebaut (09-0015).

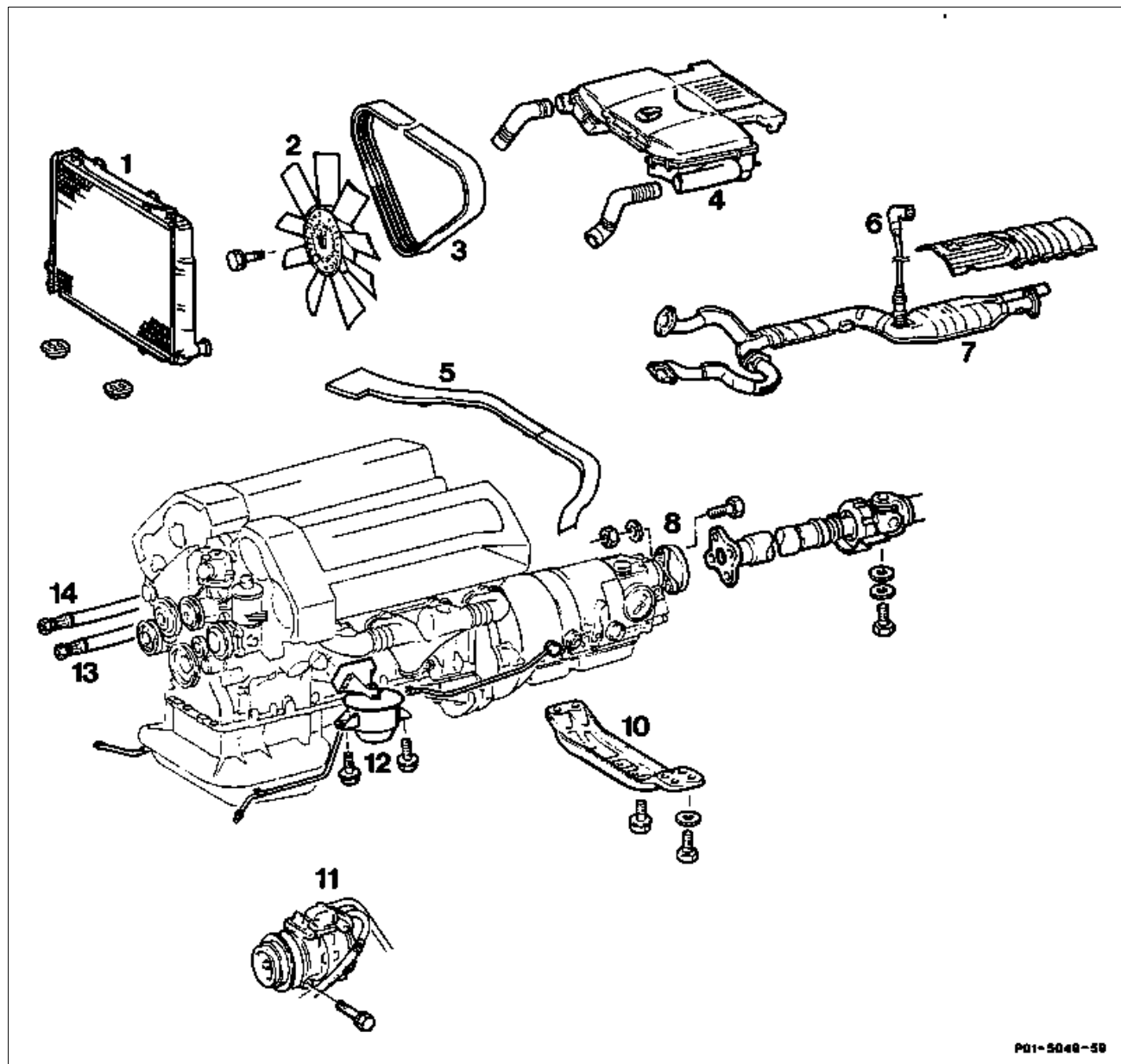
Motorraumverkleidung unten ausgebaut (Wartungshandbuch 6190).

Kühler ausgebaut (20-4200).

Arbeits-Nr. der Arbeitstexte und Arbeitswerte bzw. Standardtexte und Richtzeiten

01-2400, 2800

## A. Typen 124, 129, 140



Motor 119, Typ 140

Masseleitung an Batterie \_\_\_\_\_

Kühlmittel am Zylinderkurbelgehäuse \_\_\_\_\_

ab-, anmontieren.

ablassen.

Bei Klimaanlage:  
 Schutzplatte am Kondensator \_\_\_\_\_  
 Typ 140: Bowdenzug links (Motorraum-  
 verriegelung) \_\_\_\_\_  
 Heizwasser-Leitungen am Saugrohr hinten und  
 am Anschlußrohr zum Zylinderkurbelgehäuse  
 hinten \_\_\_\_\_  
 Visco-Lüfterkupplung mit Lüfter (2) \_\_\_\_\_  
 Bei Klimaanlage:  
 Keilrippenriemen (3) \_\_\_\_\_  
 Kraftstoffleitungen \_\_\_\_\_

Elektrische Verbindungen (Motorleitungssatz) \_\_\_\_\_  
 Unterdruckleitungen \_\_\_\_\_  
 Bowdenzug (Regulierung) \_\_\_\_\_  
 Typ 124: Reguliergestänge hinten \_\_\_\_\_  
 Unterdruckleitung Bremskraftverstärker \_\_\_\_\_  
 Lenkhilfpumpe, Öl aus Vorratsbehälter \_\_\_\_\_

Ölleitungen Lenkhilfpumpe \_\_\_\_\_  
 Bei Lufteinblasung: Steckverbindung Luftpumpe \_\_\_\_\_  
 Typ 124: Stoßfänger vorne \_\_\_\_\_  
 Typ 124: Rechten Scheinwerfer \_\_\_\_\_  
 Typ 124: Luftkanal Motorlagerkühlung links \_\_\_\_\_  
 Typ 140: Halter Ölkühlerleitung \_\_\_\_\_  
 Ölkühlerleitungen am Luftölkühler (13) und (14) \_\_\_\_\_  
 Typ 124: Linke Ölkühlerleitung (13) von Ölwanne \_\_\_\_\_  
 Bei Niveauregulierung: Hochdruckschlauch \_\_\_\_\_  
 Typ 124: Linke Ölleitung Automatikgetriebe \_\_\_\_\_  
 Schraube für Rohrgruppe hinter Kältekompressor \_\_\_\_\_  
 Kältekompressor (11) mit angeschlossener  
 Rohrgruppe \_\_\_\_\_  
 Steckverbindung O<sub>2</sub>-Sonde (6) (Lambdasonde) \_\_\_\_\_  
 Auspuffanlage (7) komplett \_\_\_\_\_  
 Abschirmblech über Starter \_\_\_\_\_  
 Typ 129: Elektrische Verbindung, Starter  
 Leitungssatz, Starter und Generator von Motor  
 und Getriebe \_\_\_\_\_  
 Typ 124: Strebe unter Ölwanne \_\_\_\_\_

Gelenkwelle von Gelenkscheibe (8) \_\_\_\_\_

Klemmutter und Zwischenlagerbefestigung der  
 Gelenkwelle \_\_\_\_\_  
 Massekabel am Getriebe \_\_\_\_\_  
 Hinteren Motorträger (10) ohne Motorlager \_\_\_\_\_  
 Halter Auspuff am Getriebe \_\_\_\_\_  
 Schaltstange am Getriebe \_\_\_\_\_  
 Elektrische Verbindungen am Getriebe \_\_\_\_\_  
 Vordere Motorlager (12) links und rechts von unten \_\_\_\_\_  
 Typ 124: Dichtleiste Aggregaterraumwand \_\_\_\_\_  
 Motordirigent an Aufhängeösen \_\_\_\_\_

anbringen, abnehmen.

aus-, einhängen.

ab-, anmontieren.

aus-, einbauen (20-3120).

aus-, einbauen (13-3420).

ab-, anmontieren und mit Sonderwerkzeug  
 000 589 40 37 00 verschließen.

Vorher Tankverschluß kurz öffnen.

ab-, anmontieren.

ab-, anmontieren.

aus-, einbauen (30-0025).

aus-, einbauen.

ab-, anschrauben.

absaugen, Sonderwerkzeug 112 589 00 72 00  
 Ölstand richtig stellen (46-0715).

abmontieren, verschließen, anmontieren.

abziehen, aufstecken.

aus-, einbauen (88-2000).

aus-, einbauen (82-4730).

aus-, einbauen.

ab-, anschrauben.

ab-, anschrauben, verschließen (18-1300).

ab-, anschrauben.

ab-, anschrauben.

ab-, anschrauben.

ab-, anschrauben (25 Nm).

ab-, anmontieren, zur Seite legen (83-5300).

ab-, anschließen.

aus-, einbauen (49-0045, 49-0170).

ab-, anschrauben.

ab-, anmontieren.

ab-, anschrauben.

ab-, anschrauben .

ab-, anmontieren, selbstsichernde Muttern  
 erneuern (41-0050).

Hinweis

Gelenkscheibe bleibt am Getriebe.

lösen, anziehen, (41-0050).

ab-, anschrauben.

aus-, einbauen (22-2120).

ab-, anschrauben.

aus-, einhängen.

ab-, anschließen.

ab-, anschrauben (22-2110).

abziehen, aufstecken.

ein-, aushängen.

Motor mit Motordirigent in Schräglage \_\_\_\_\_  
 Typ 129: \_\_\_\_\_  
 Elektrischen Leitungssatz vom Generator \_\_\_\_\_  
 Motor \_\_\_\_\_  
 Motorlager vorne und hinten \_\_\_\_\_  
 Kühlmittel-, Öl- und Kraftstoffschläuche \_\_\_\_\_  
 Automatikgetriebe \_\_\_\_\_

Leerlauf \_\_\_\_\_  
 Ölablaßschrauben \_\_\_\_\_  
 Ölstand im Motor und Getriebe \_\_\_\_\_  
 Kühlmittel \_\_\_\_\_

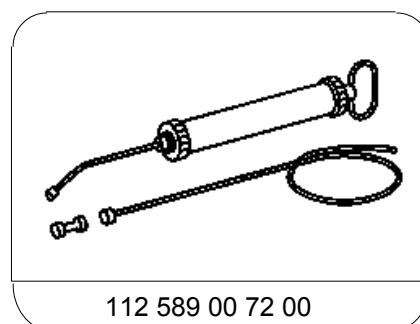
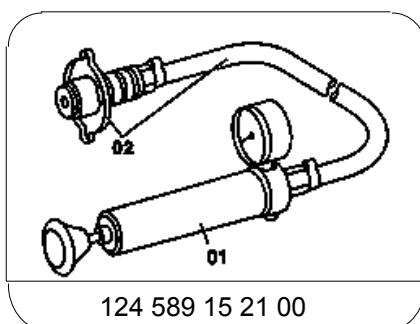
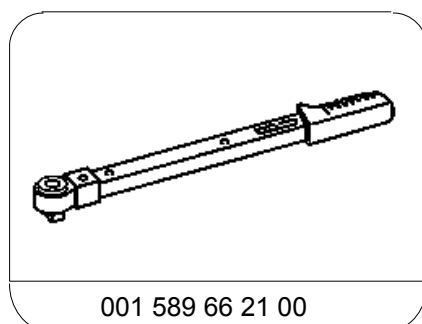
Kühlsystem auf Dichtheit \_\_\_\_\_

Motor \_\_\_\_\_  
 Motordichtheit \_\_\_\_\_

bringen und anheben.  
 ab-, anschrauben.  
 aus-, einbauen.  
 prüfen.  
 prüfen.  
 Bowdenzug für Steuerdruck einstellen  
 (27-110).  
 prüfen, einregulieren.  
 Anziehdrehmomente prüfen.  
 richtigstellen.  
 einfüllen, Korrosions-Frostschutzmittel prüfen  
 und richtigstellen (20-0100).  
 prüfen, Sonderwerkzeug 124 589 15 21 00  
 (20-0170).  
 laufen lassen.  
 prüfen.

Hinweis  
 Abgespeicherte Fehler, die bei Montage oder  
 Prüfarbeiten durch abgezogene Leitungen  
 oder einer Simulation herrühren können,  
 müssen nach Abschluß der Arbeiten in den  
 Fehlerspeichern bearbeitet und gelöscht  
 werden. Radio und el. Fensterheber ggf. neu  
 codieren bzw. normieren.  
 Ansteuerungen durchführen.  
 Diagnosehandbuch Band 2: Register 0:  
 Anschließen und Anwenden von Prüfmitteln.

## Sonderwerkzeuge



## Handelsübliche Werkzeuge

Motordirigent Nr. 3188  
 selbsthemmend

z. B. Firma Bäcker GmbH  
 und CO KG  
 D-42895 Remscheid

## Werkzeug zur Selbstanfertigung

Schutzplatte für Kühler/Kondensator

Maße ca. 400 680 1